

**شرح**

شیر برقی SET147 خاموش باز بوده و با برق دار شدن سیم پیچ، بسته می شود و جریان گاز را قطع می کند. هنگامی که جریان برق قطع شود کنترل مجدداً باز شده و جریان گاز برقرار می شود. قطع برق می تواند با تحریک سویچ فشار، ترموستات یا ... رخ دهد.



مطابق با استاندارد EN ۱۶۱ – EN ۱۶۳۰۴

گروه بندی گروه ۲

دامنه دما

۶۰ °C تا -۲۰ °C

نوع گاز

گاز طبیعی، گاز مایع، گاز شهری

ولتاژ و نوع برق تغذیه

~ ۲۳۰V / ۵۰-۶۰Hz

تلرانس مجاز ولتاژ تغذیه

-۱۵ تا +۱۰ درصد

گلند کابل

PG۰۹

بیشینه سیکل در ساعت

۱۸۰۰ بار ( ۱ ثانیه روشن – ۱ ثانیه خاموش )

صرفه جویی انرژی

ندارد

بیشینه فشار ورودی کاری (P<sub>1</sub>max)

۳۶۰ mbar

زمان باز شدن

<1s

زمان بسته شدن

<1s

درجه حفاظت

IP۵۴

اتصالات

رزوه ای

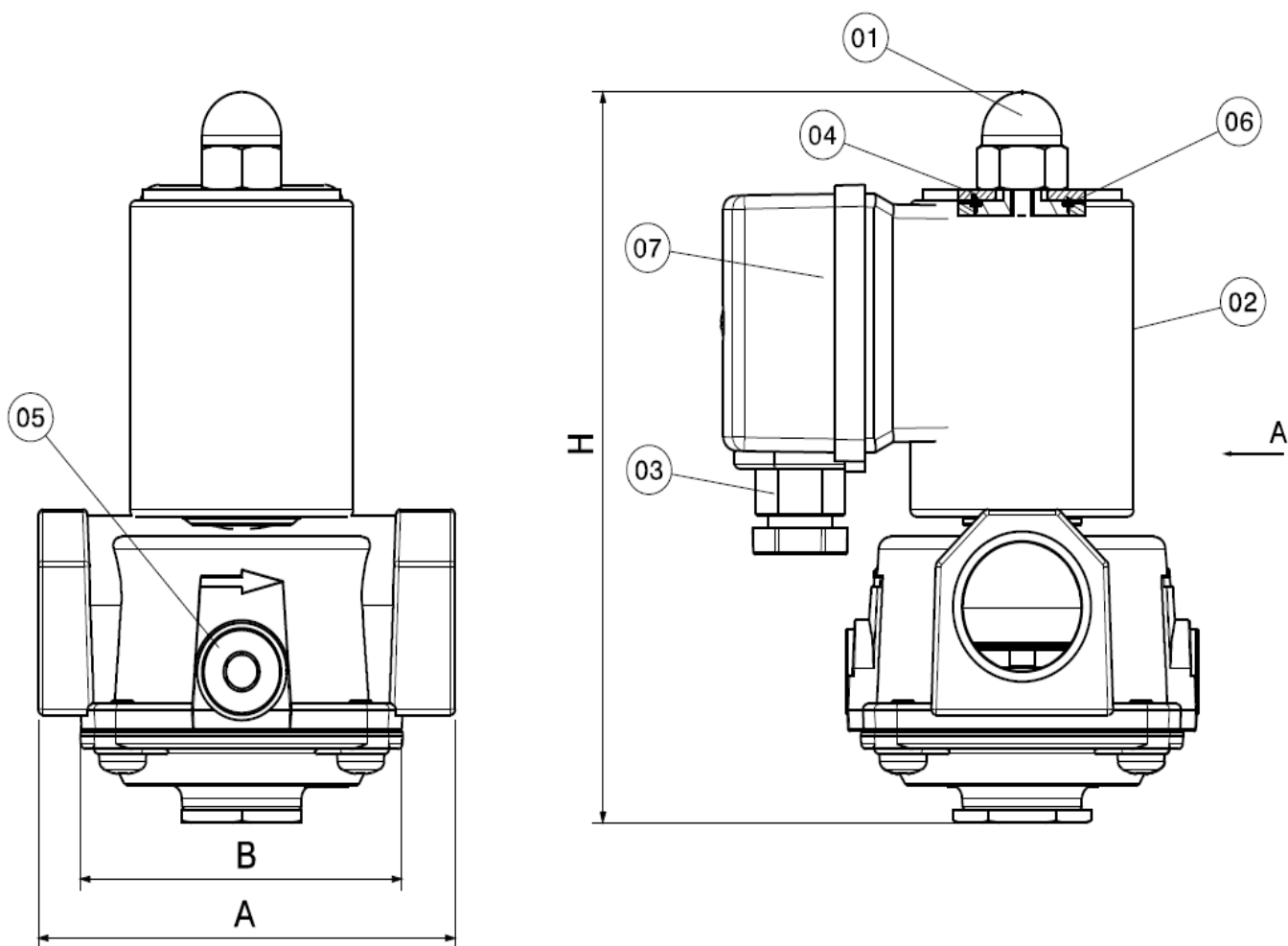
DN۲۰ (Rp ۳/۴)

مطابق استاندارد EN ۱۰۲۲۶ و ISO ۷-۱

**مثال کد سفارش**

SET147  
 /DN20  
 /036  
 /A230  
 /NA  
 SET147/DN20/036/A230/NA

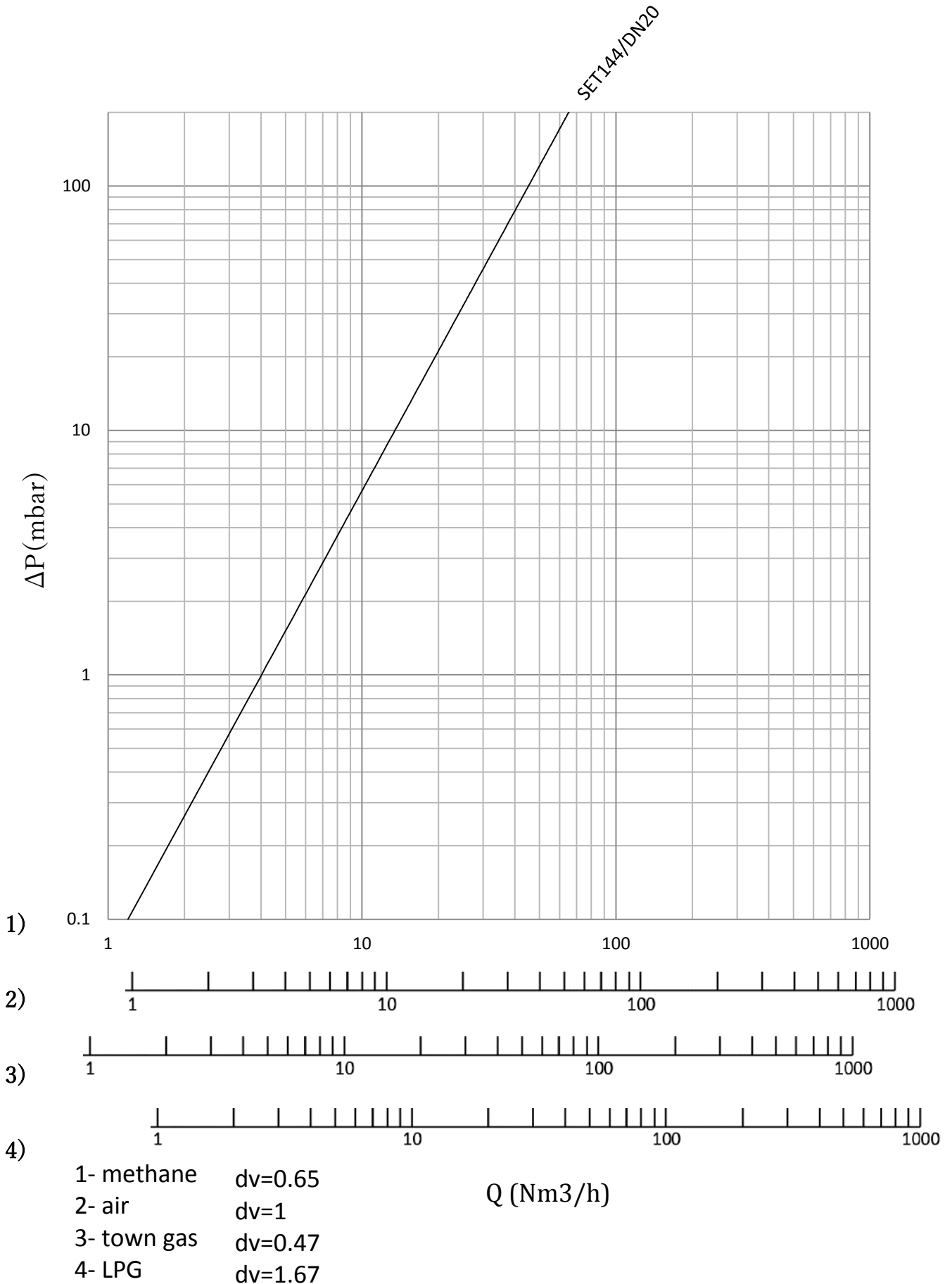
نوع کالا  
 اندازه رزوه (Rp ۳/۴)  
 فشار ورودی ( تا ۳۶۰ mbar )  
 ولتاژ ورودی (۵۰-۶۰ Hz / ۲۳۰V ~)  
 کنترل بدون تغذیه الکتریکی باز است (خاموش باز)  
 کد سفارش



View A

وزن (kg)	A(mm)	B(mm)	H(mm)
0.9	84	65	135

07	جعبه برق	بسپار
06	اورینگ	ان بی از
05	در پوش ۱/۴	آلومینیوم
04	واشر	استاندارد
03	گلند PG09	بسپار
02	واحد برق	*****
01	مهره در پوش	STD
شماره	نام قطعه جزء	جنس



## دستور العمل‌ها

این دفترچه راهنما نحوه نصب، اجرا و استفاده صحیح از این کنترل را آموزش می‌دهد. وجود این دفترچه در مکان‌هایی که از این محصول استفاده می‌شود الزامی می‌باشد. در صورت نیاز به اطلاعات بیشتر در خصوص نصب، تعمیر یا هر مورد دیگری که در دفترچه راهنما موجود نمی‌باشد، با واحد فنی ستاک تماس بگیرید.

### هشدار:

- کنترل تنها باید برای هدفی که ساخته شده است مورد استفاده قرار گیرد.
- مشتری اجازه استفاده از سیالی به غیر از آنچه بیان شده را ندارد.
- انتخاب، نصب و نگهداری هر محصول باید توسط افراد متخصص و پس از مطالعه داده‌های فنی و دستورالعمل‌ها انجام شود.
- شرایط کنترل باید در محدوده‌های تعیین شده روی برچسب محصول و مشخصات داده شده در این راهنما باشد. مشتری مسئول عملکرد صحیح سایر کنترل‌ها به منظور حفظ محدوده‌های مجاز می‌باشد.
- در صورت نیاز به انجام تعمیرات یا تعویض قطعات، تنها قطعات تایید شده توسط سازنده می‌توانند استفاده شوند. در صورت استفاده از قطعات متفرقه نه تنها ضمانت و پشتیبانی خاتمه می‌یابد بلکه احتمال اشکال در عملکرد کنترل نیز وجود دارد.
- اگر کنترل در محیط باز نصب می‌شود لازم است تا سقفی به منظور حفاظت در مقابل باران و اکسید شدن روی آن نصب گردد. سازنده مسئولیتی در خصوص خسارات به وجود آمده در اثر استفاده نادرست را ندارد.
- محصول تنها با برق تک فاز کار می‌کند و برق سه فاز به آن آسیب می‌رساند.
- از واحد برق به عنوان اهرم برای نصب استفاده نشود.
- از نصب محصول در نزدیکی وسایلی که ممکن است از دمای بالای سیم‌پیچ آسیب ببینند، خودداری شود.

### ملاحظات پیش از نصب

- مسیر گاز باید بسته شده و تا پایان تحت نظارت باشد.
- دقت شود تمامی اجزا و لوله‌ها باید تمیز و عاری از هرگونه جسم خارجی باشند.
- اطمینان حاصل کنید فشار خط گاز کمتر از فشار بیشینه مشخص شده روی برچسب کنترل باشد.
- در صورت استفاده از اتصال غیر استاندارد با رزوه موازی، طول رزوه روی لوله باید متناسب با طول رزوه کنترل باشد تا به قطعات داخلی آسیب نزنند.
- پیش از انجام هرگونه سیم‌کشی از قطع بودن برق اطمینان پیدا کنید.

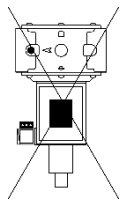
### نصب

کنترل را روی لوله یا هر وسیله دیگری که ثابت است و تکیه‌گاه مناسبی دارد، بسته و آب بندی کنید. به علامت جهت عبور گاز روی کنترل توجه شود.

### ملاحظات

- کنترل هیچ‌گاه به طور معکوس به نحوی که واحد برق آن به سمت پایین باشد، نصب نشود.
- محصول ترجیحاً عمودی، در حالتی که واحد برق آن به سمت بالا باشد نصب گردد. در بقیه حالات باید از کارکرد صحیح کنترل اطمینان حاصل شود.
- سیم تغذیه ورودی نباید مستقیماً به سیم‌پیچ متصل شود. این کار باید از طریق پایانه اتصال و برد موجود روی کنترل انجام شود.
- در سیم‌کشی پایانه اتصال از سیم  $3 \times 0.75 / 75 \text{mm}^2$  با قطر روکش خارجی  $6 - 7 \text{mm}$  و با سرسیم مناسب استفاده گردد. سیم‌ها باید دارای حداقل ولتاژ مجاز  $500 \text{V}$  و حداقل دمای مجاز  $100 \text{C}$  باشند.
- کنترل باید از طریق پایانه ورودی یا از طریق لوله‌ها به زمین متصل باشد (سیم ارت وصل باشد).
- در صورت لزوم هنگام بازدید داخلی تعمیر مکانیکی شیر، به هیچ وجه از روانکارهای مایع یا جامد نباید استفاده شود.

**توجه: واحد برق یا بوبین هیچگاه بصورت مسفل و بدون قرارگرفتن روی شیر، نباید به مدت طولانی برق دار شود.**

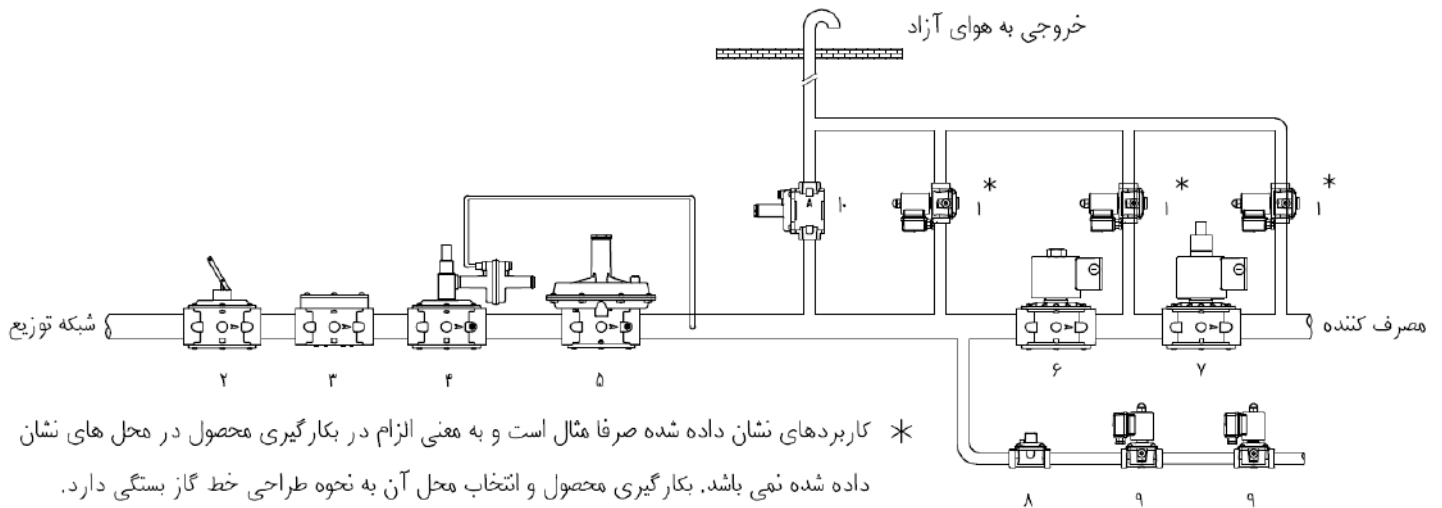


1	شماره	تاریخ بازنگری	موضوع بازنگری	تایید کننده
	تهیه و تنظیم: خامسی پور	تایید کننده: علوی	تاریخ: مرداد ۱۴۰۱	D/R&D/BRO/SET147-DN20 -1

**مثال نصب**

کنترل های استفاده شده در تصویر زیر عبارتند از:

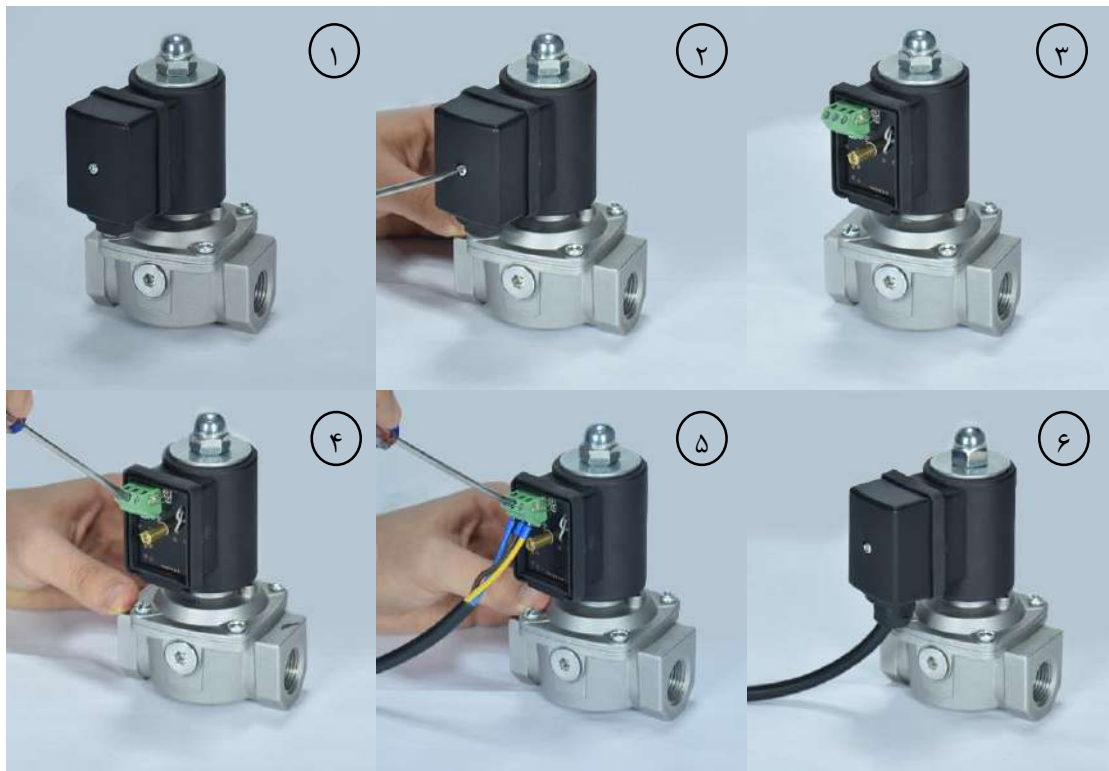
SET271	۲- شیر دستی	SET147/DN20/NA	۱- شیر برقی خاموش باز
SET275	۴- شیر قطع سریع فشار بیشینه	SET352X	۳- فیلتر
SET144/RQ	۶- شیر برقی سریع	SET252	۵- رگلاتور
SET201	۸- رگلاتور	SET144/SQ	۷- شیر برقی آرام
SET150	۱۰- شیر اطمینان (تخلیه)	SET144/RQ	۹- شیر برقی سریع



\* کاربردهای نشان داده شده صرفاً مثال است و به معنی الزام در بکارگیری محصول در محل های نشان داده شده نمی باشد. بکارگیری محصول و انتخاب محل آن به نحوه طراحی خط گاز بستگی دارد.

**سیم کشی**

- ۱) پیچ روی درب جعبه برق (۰۷) را باز کرده و درب جعبه برق را بردارید. گلند (۰۳) نیز همراه آن جدا خواهد شد.
- ۲) سیمها را از گلند عبور دهید سپس به پایانه اتصال به طور ایمن ببندید. پایانه اتصال راست (⊥) را به سیم ارت متصل کنید. دو پایانه اتصال دیگر را به منبع تغذیه ۲۳۰۷ وصل کنید.
- ۳) گلند (۰۳) را با آچار ۱۷ محکم کنید.
- ۴) پس از اطمینان از استقرار صحیح گلند و درب، پیچ روی جعبه را محکم کنید.



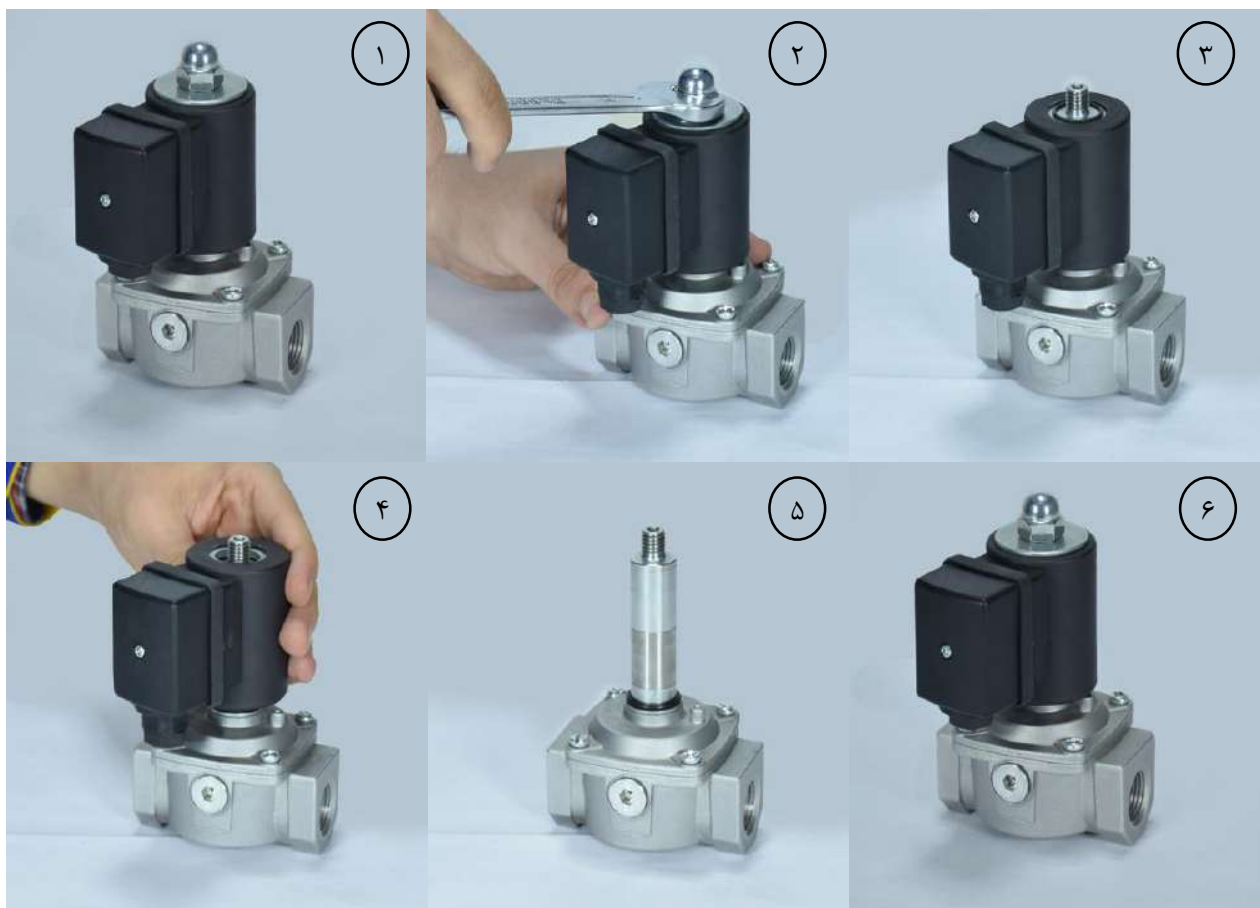
## تعمیر و نگهداری

**توجه:** در صورتی که سیم پیچ یا برد الکترونیکی نیاز به تعویض دارد:

- قبل از انجام هر کاری از قطع بودن برق اطمینان حاصل شود.
- سیم پیچ معمولا به دلیل اتصال دائم به برق داغ می باشد. پیشنهاد می شود اگر محصول بیش از ۲۰ دقیقه در حال کار بوده است، بعد از خاموش کردن، صبر کنید تا خنک شود و یا با دستکش اقدام به باز کردن آن نمایید.

### تعویض واحد برق (مجموعه سیم پیچ و برد الکترونیک)

- (۱) ابتدا برای آزاد شدن سیم های برق، پیچ سر عدسی را باز کنید و درب جعبه برق (۰۷) را بردارید.
  - (۲) پیچ های پایانه اتصال ورودی را باز کرده و سیم های درون آن را بیرون بکشید.
  - (۳) مهره درپوش (۰۱) را با آچار ۱۷ باز کنید. واشر (۰۴) را برداشته و اورینگ (۰۶) را خارج نمایید.
  - (۴) واحد برق (۰۲) را به سمت بالا کشیده و از محل خود بیرون بیاورید.
  - (۵) بعد از نصب واحد برق جدید مهره درپوش را محکم کنید.
- هنگام سوار کردن از وجود اورینگ زیر واحد برق و اورینگ (۰۶) روی واحد برق مطمئن شوید.

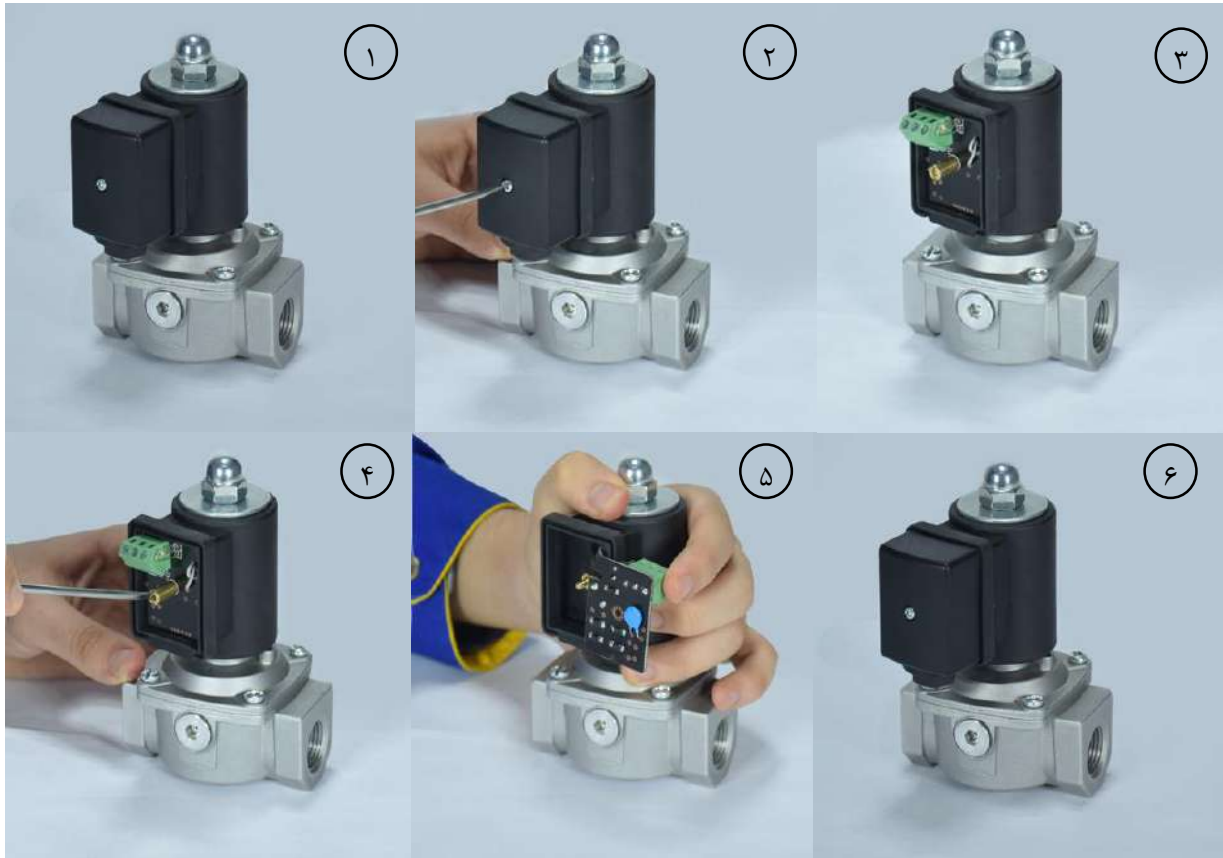


### تعویض برد الکترونیکی

- (۱) پیچ سر عدسی را باز کنید و درب جعبه برق (۰۷) را بردارید.
- (۲) پیچ های پایانه اتصال ورودی را باز کرده و سیم های درون آن را بیرون بکشید.
- (۳) مهره مرکزی روی برد الکترونیکی را با آچار دوسو باز کنید.
- (۴) برد الکترونیک را با دقت خارج کنید. مواظب باشید برد از پشت، به سیم پیچ متصل است. دو سیم سر سیم پیچ را که با لحیم به برد متصل شده اند، با استفاده از هویه ۴۰W آزاد کنید.

1	تاریخ بازنگری	موضوع بازنگری	تایید کننده
شماره	تاریخ بازنگری	موضوع بازنگری	تایید کننده
تهیه و تنظیم: خامسی پور	تایید کننده: علوی	تاریخ: مرداد ۱۴۰۱	D/R&D/BRO/SET147-DN20 -1

- (۵) برد جدید را جایگزین کرده و سیم‌های سیم‌پیچ را به وسیله هویه به برد لحیم کنید.
- (۶) مراحل ۲ تا ۴ بخش سیم‌کشی را انجام دهید.
- توجه:** مراقب باشید دو سیم اتصال و برد الکترونیک آسیبی نبینند.



### جابه‌جایی، انبارش و مصرف

- هنگام جابه‌جایی مراقب باشید کنترل ضربه نخورد و دچار لرزش‌های شدید نشود.
- اگر بر روی بخشی از کنترل هرگونه عملیات سطحی (مثل رنگ، نشانه گذاری و...) انجام شده است مراقب باشید آسیبی به آن وارد نشود.
- دمای محیط برای جابه‌جایی یا انبارش باید در محدوده مجاز روی برچسب کنترل باشد.
- اگر کنترل بعد از جابه‌جایی بلافاصله نصب نمی‌گردد، لازم است در محیطی تمیز و خشک نگهداری شود.
- در رطوبت بالا لازم است از خشک‌کن یا وسایل گرم‌کننده برای جلوگیری از تولید شبنم استفاده شود.

### ضمانت

ضمانت از تاریخ تولید به مدت **۲۴ ماه** است. این ضمانت شامل رفع اشکال احتمالی و حتی در صورت لزوم تعویض می‌شود. خریدار می‌تواند از طریق نشانی ارتباطی داده شده در بسته بندی کنترل از وضعیت ضمانت و پشتیبانی آن اطلاع دقیق‌تر حاصل نماید. همچنین این محصول مشمول **۱۲۰ ماه** خدمات پشتیبانی و قطعات یدکی است.

آسیب‌های ناشی از:

- استفاده نادرست؛
  - عدم رعایت الزامات شرح داده شده در این راهنما؛
  - عدم رعایت مقررات مرتبط با نصب؛
  - دست کاری، اصلاح و استفاده از قطعات یدکی غیر اصلی
- تحت پوشش ضمانت نخواهد بود. همچنین ضمانت شامل خسارات ناشی از تعمیر و نگهداری نادرست و کاربری اشتباه نخواهد شد.

1	تاریخ بازنگری	موضوع بازنگری	تایید کننده
شماره	تاریخ بازنگری	موضوع بازنگری	تایید کننده
تهیه و تنظیم: خامسی پور	تاریخ: مرداد ۱۴۰۱	D/R&D/BRO/SET147-DN20 -1	

**بیمه**

این کنترل مشمول ۶۰ ماه بیمه مسئولیت مدنی از تاریخ تولید است.

محدوده مکانی خدمات ضمانت، پشتیبانی و بیمه

ضمانت، پشتیبانی و بیمه محدود به کشور جمهوری اسلامی ایران است. بدیهی است در موارد صادراتی مقررات در توافق نامه با مشتری بصورت خاص منعکس می گردد.

**استعلام اصالت کالا و وضعیت بیمه**

می توانید از طریق لینک <https://www.setaak.ir/fa/igc-fa> ، با استفاده از سریال یا بارکد محصول از اصالت کالا و وضعیت بیمه محصول خریداری شده اطلاع یابید.

**برچسب کنترل**

برچسب نصب شده روی کنترل شامل موارد زیر است:


**SETAAK**

SET147/DN20/036/A230/NA

IP54-230V/50-60Hz 17 VA

Acc.to. EN 16304 Gr.2

 P<sub>1</sub>max = 360 mbar

T : -20 ... 60 °C

3501

3311700000090

SO-2012

(۱) نام و نشان تجاری

(۲) کد سفارش محصول

(۳) ولتاژ تغذیه و درجه حفاظت

(۴) مطابق با استاندارد

(۵) حداکثر فشار ورودی مجاز

(۶) محدوده دمایی مجاز

(۷) محموله تولید

(۸) کد کالا

(۹) کد بوبین

(۱۰) رمزیننه دریافت اطلاعات کاربردی

در صورت وجود ابهام یا سوال با واحد مهندسی فروش تماس بگیرید.